

GMINA DALESZYCE

Pl. Słazica 9, 26-021 Daleszyce

woj. świętokrzyskie

NIP 657-25-25-617

Rozeznanie rynku dla zamówienia na opracowanie dokumentacji projektowej na rozbudowę, przebudowę i nadbudowę budynku przedszkola w Daleszycach zlokalizowanego przy ulicy Sienkiewicza 11, 26-021 Daleszyce, działka nr ew. 2136/3

W związku z planowanym ogłoszeniem zamówienia publicznego, Gmina Daleszyce zwraca się z prośbą o dokonanie szacunkowej wyceny zamówienia, na podstawie załączonego opisu przedmiotu zamówienia stanowiącego załącznik nr 1 do rozeznania rynku.

Szacunkowej wyceny należy dokonać według wzoru zamieszczonego w załączniku nr 2 do rozeznania rynku i przesłać drogą elektroniczną (e-mail) w terminie **do 20 września 2021 r. do godziny 15:00** na adres: mariusz.swiercz@daleszyce.pl

Powyższe działanie ma charakter rozpoznania rynku celem oszacowania wartości zamówienia i nie stanowi oferty handlowej ani nie jest postępowaniem o udzielenie zamówienia publicznego.

Mariusz Swiercz

Przedmiotem zamówienia jest sporządzenie dokumentacji projektowej dla zadania polegającego na rozbudowie, przebudowie i nadbudowie budynku przedszkola w Daleszycach zlokalizowanego przy ulicy Sienkiewicza 11, 26-021 Daleszyce, działka nr ew. 2136/3.

Dokumentacja projektowa wielobranżowa dla zadania powinna być sporządzona w zakresie:

- dwuwariantowej koncepcji – do decyzji Zamawiającego;
- projektu budowlanego – do uzyskania pozwolenia na budowę;
- projektu wykonawczego – do ogłoszenia postępowania na wykonanie robót i do realizacji inwestycji.

Zamawiający wymaga sporządzenie dwóch odrębnych koncepcji przedmiotowej inwestycji wraz z zagospodarowaniem terenu uwzględniając wymagania funkcjonalne dla obiektów przedszkolnych.

Zakładana rozbudowa, nadbudowa i przebudowa ma obejmować likwidację dachu zielonego z placem zabaw oraz jednostkami zewnętrznymi klimatyzacji oraz pompy ciepła i nadbudowę w jego miejscu kondygnacji z przeznaczeniem na dodatkowe sale dla min.3 grup dzieci przedszkolnych (maksymalnie 75 dzieci) w wieku 4-5 lat wraz z pełnym wymaganym przepisami zapleczem i pomieszczeniami niezbędnymi w obiekcie przedszkolnym – zamawiający dopuszcza w tym zakresie ingerencję w istniejącą część budynku. Sale zróżnicowane kolorystycznie ułatwiające dzieciom orientację w przestrzeni. W założeniach zadania jest również ingerencja w system ogrzewania istniejącego obiektu poprzez dobór nowego źródła ciepła dla całego obiektu przedszkola na wariant najbardziej zasadny ekonomicznie oraz ingerencja w system wentylacji i klimatyzacji (centrale zlokalizowane na zielonym dachu – do przeniesieni bądź zmiany i spięcia w nowy układ).

Zamawiający zakłada następujące rozwiązania na potrzeby nadbudowy: ogrzewanie podłogowe w nadbudowanej części, instalację CCTV wraz z wykonaniem serwerowni na potrzeby całego budynku (z dodatkowym monitoringiem terenu), instalację klimatyzacji, wentylacji mechanicznej, instalacje wod – kan, elektryczną, fotowoltaiczną oraz teletechniczną (w oparciu o technologie bezprzewodowe). Dodatkowo należy wykonać dokumentację na potrzeby prac naprawczych powstałych po przeciekach zielonego dachu: wykwyty na elewacjach, wykwyty na klatce schodowej.

Obiekt będący przedmiotem prac projektowych powinien spełniać standardy w zakresie:

- zapewnienia opieki i edukacji dzieciom w wieku przedszkolnym;
- zapewnienia żywienia (zaplecze kuchenne);
- zapewnienia prawidłowej komunikacji, dojazdów, dojeżdż i parkingów;
- zagospodarowania terenów o charakterze sportowym i rekreacyjnym.

Zamawiający dopuszcza ingerencję w istniejący układ pomieszczeń celem spełnienia tych wymagań.

W zakres zadania wchodzi również wykonanie ekspertyzy technicznej określającej możliwość zakładanej nadbudowy i ewentualnie projekt wzmocnienia istniejącej konstrukcji budynku lub projekt zewnętrznej konstrukcji szkieletowej na potrzeby nadbudowy. W zakresie zadania jest również projekt zagospodarowania terenu – wyznaczenie miejsc parkingowych, miejsca zabaw itp. Zamawiający dopuszcza likwidację iglic piorunochronnych w przypadku gdy projektowana instalacja odgromowa przejmie ich rolę.

Zamawiający udostępnia dokumentację projektową budynku z 2009 roku, co nie zwalnia Wykonawcy z wykonania inwentaryzacji budynku, instalacji, przyłączy i weryfikacji materiałowej przegród – Zamawiając dopuszcza wykonanie odkrywek itp.

Zamawiający wymaga w dokumentacji zastosowanie materiałów i rozwiązań pozwalających maksymalnie zmniejszyć koszty utrzymanie obiektu łącznie z uwzględnieniem dodatkowego docieplenia części istniejącej budynku. Rozwiązania materiałowe zaproponowane przez Projektanta będą podlegały ocenie i akceptacji Zamawiającego. Zamawiający zastrzega sobie możliwość zgłaszania uwag do proponowanych rozwiązań, natomiast Wykonawca zobowiązany jest się do nich odnieść.

Wymagania dotyczące dokumentacji technicznej:

1. Projekt wykonawczego w branżach, co najmniej architektoniczno-budowlanej, konstrukcyjnej, instalacji: sanitarnych wod-kan., wentylacji, grzewczych, węzła cieplnego, elektrycznych, teletechnicznych, p.poż., monitoringu, sygnalizacji włamania i napadu, projekt zagospodarowania terenu wraz z oświetleniem i parkingami oraz innych w zakresie zapewniającym spełnienie wszystkich zakładanych funkcji obiektu, oddania go do użytkowania oraz podłączenia do infrastruktury zewnętrznej i zagospodarowania terenu;
2. Projekt aranżacji wnętrz (opis dobranych kolorów stanowiących spójną całość, dobór okładzin wewnętrznych, kolorystyka pomieszczeń, układ podłóg, sufitów itp.) wraz z detalami przewidzianego wyposażenia stałego obiektu (osłony na grzejniki, odbojnice ścienne, wyposażenie łazienek itp.);
3. Opracowanie wytycznych akustycznych z określeniem wpływu na otoczenie i otoczenia na obiekt;
4. Opracowanie wizualizacji obiektu i otoczenia (ujęcia 3D);
5. Opracowanie dokumentacji zmiany dachu sąsiadującego budynku szkolnego w części połączenia z projektowaną nadbudową tworząc jedną całość jeśli będzie niezbędny;
6. Opracowanie analizy doboru źródła ciepła z punktu widzenia ekonomicznego i efektywnego;
7. Instrukcja bezpieczeństwa pożarowego obiektu, scenariusz zdarzeń pożarowych;
8. Informacja dotycząca bezpieczeństwa i ochrony zdrowia;
9. Specyfikacja techniczna wykonania i odbioru robót budowlanych (wszystkie branże) + wersja elektroniczna (format pdf + wersja edytowalna);
10. Przedmiar robót + wersja elektroniczna (format pdf i ath);
11. Kosztorys inwestorski + wersja elektroniczna (format pdf i ath);
12. Zbiorcze zestawienie całości kosztów inwestycji, w tym wynikające m.in. z kosztorysów inwestorskich, kosztów wykonania dokumentacji projektowej, nadzorów inwestorskich i autorskich, umów przyłączeniowych, wyposażenia i innych;
13. Inne opracowania wynikające z otrzymanych warunków technicznych przyłączenia oraz niezbędne do spełnienia wszystkich zakładanych funkcji w budynku i uzyskania pozwolenia na budowę oraz pozwolenia na użytkowanie obiektu;
14. Dokumentacja projektowa także w wersji elektronicznej w formacie pdf i dwg (AutoCAD 2008).

Uwaga:

Rysunki stanowiące elementy projektu wykonawczego dla wszystkich branż (np. rzuty kondygnacji, przekroje) winny być wykonane w skali 1: 50, a szczegóły i detale w skali 1: 10 lub 1:20.

Po stronie wybranego Projektanta leży:

1. Uzyskanie pozwolenia na budowę przedmiotowej inwestycji (przygotowanie i złożenie wniosku na podstawie Pełnomocnictwa wraz z uzyskaniem ostatecznej decyzji o pozwoleniu na budowę);

2. Uzyskanie wszelkich niezbędnych zgód i uzgodnień oraz decyzji poprzedzających procedurę uzyskania pozwolenia na budowę w tym ewentualnej zgody na odstępstwa od przepisów, uzyskanie ewentualnych opinii urbanistycznych, ekspertyz w tym ekspertyz przeciwpożarowej wraz z uzyskaniem odstępstwa jeśli będzie niezbędne itp. W przypadkach koniecznych to Wykonawca uzyska zezwolenie na odstępstwo od obowiązku przestrzegania przepisów wynikających z warunków technicznych zgodnie z Prawem budowlanym.
3. Uzgodnienia branżowe dokumentacji z odpowiednimi służbami, rzeczoznawcami;
4. Pełnienie funkcji doradczej dla Zamawiającego podczas przeprowadzenia procedury wyłonienia Wykonawcy robót budowlanych zaprojektowanych obiektów (nieodpłatne udzielanie odpowiedzi na zapytania oferentów);
5. Przygotowanie dokumentów niezbędnych do przeprowadzenia oceny oddziaływania na środowisko, jeśli będzie wymagana;
6. Przygotowanie dokumentów niezbędnych do uzyskania pozwolenia wodnoprawnego, jeśli będzie wymagana;
7. Oszacowanie kosztów eksploatacji obiektu w tym kosztów ogrzewania na okres 1 roku użytkowania obiektu;
8. Nieodpłatnego uzupełnienia szczegółów dokumentacji projektowej, wprowadzenia rozwiązań naprawczych lub zamiennych do błędów w dokumentacji projektowej ujawnionych i zgłoszonych przez kierownika budowy lub inspektora nadzoru inwestorskiego, z naniesieniem ich w projekcie i uzyskaniem nowych uzgodnień, zezwoleń i zmian decyzji o pozwoleniu na budowę (jeśli zmiany tego wymagają).

Przedmiot zamówienia obejmuje ponadto:

1. Uzyskanie mapy do celów projektowych w zakresie niezbędnym do uzyskania pozwolenia na budowę;
2. Uzyskanie wypisów z MPZP (na terenie objętym opracowaniem obowiązuje plan zagospodarowania);
3. Ustalenie geotechnicznych warunków posadowienia budynku (jeśli będzie niezbędne);
4. Sporządzenie dokumentacji dendrologicznej istniejącego zadrzewienia w przypadku kolizji z projektowanym zagospodarowaniem terenu;
5. Uzyskanie wymaganych warunków technicznych, w tym przyłączenia do infrastruktury technicznej, przebudowy sieci i instalacji zewnętrznych od właściwych instytucji eksploatujących sieci (na podstawie przygotowanych przez Wykonawcę stosownych kompletnych wniosków z wymaganymi załącznikami w oparciu o pełnomocnictwa);
6. Przeniesienie na Zamawiającego praw autorskich majątkowych do wykonanej dokumentacji projektowej;
7. Nadzór autorski – przyjazd na każde uzasadnione wezwanie Zamawiającego (czas reakcji na wezwanie maksimum 48h od pisemnego lub telefonicznego powiadomienia jednostki projektowej).
8. Dwukrotną aktualizację dokumentacji kosztorysowej do aktualnych cenników przez okres ważności pozwolenia na budowę.

Wszelkie materiały, urządzenia lub produkty wskazane w dokumentacji projektowej muszą być opisane poprzez podanie odpowiednich granicznych parametrów, cech technicznych, jakościowych nawet w przypadku uprawnionego posługiwania się określeniem „lub równoważny”, nazwy własne

materiałów, urządzeń lub produktów mogą być stosowane jedynie pomocniczo w przypadku dopuszczenia materiałów, urządzeń lub produktów równoważnych.

Ustala się wykonanie opracowań przedmiotu Zamówienia (wersja papierowa) w ilości:
- po 4 egz. projektu budowlanego (za wyjątkiem: specyfikacji technicznej wykonania i odbioru robót budowlanych, przedmiaru robót, kosztorysów inwestorskich – w 2 egz.);
- po 2 egz. projektu wykonawczego.

Dokumentacja każdej branży powinna być dostarczona w segregatorach opatrzonych szczegółowym spisem treści, każdy komplet dokumentacji (wszystkie projekty branżowe) należy umieścić w opisanych pudłach kartonowych.

Wykonana dokumentacja musi być kompletna z punktu widzenia celu, któremu ma służyć, Zamawiający wymaga pisemnego oświadczenia stwierdzającego ten fakt.

Wszelkie spotkania w sprawie dokumentacji, w tym spotkania robocze, prezentacje koncepcji lub sprawozdań z bieżącego postępu wykonywania dokumentacji projektowej, przekazania wykonanej dokumentacji, itp. odbywać się będą w siedzibie Zamawiającego. Z każdego takiego spotkania Wykonawca winien sporządzić notatkę będącą później załącznikiem do protokołu przekazania dokumentacji. W celu prawidłowego sporządzenia dokumentacji przewiduje się minimum 3, potwierdzone protokołem, spotkania robocze z Zamawiającym na etapie opracowania koncepcji oraz minimum 4, również potwierdzone protokołem, spotkania na etapie opracowania projektu. Złożenie dokumentacji przez Wykonawcę bez protokołów potwierdzających przeprowadzenie w/w konsultacji z Zamawiającym nie będzie ona mogła zostać przyjęta i pozytywnie zaopiniowana oraz będą naliczane kary umowne.

Zamawiający wymaga dotrzymania następujących terminów dla każdego z projektowanych obiektów:

- złożenie kompletnego wniosku o pozwolenie na budowę wraz ze wszystkimi załącznikami: do **28.02.2022**;
- uzyskania pozwolenia na budowę: do **29.07.2022**.

Podstawą do sporządzenia projektów budowlanych i wykonawczych będzie uzgodniona koncepcja, której dwie odrębne wersje wykonawca ma obowiązek wykonać w ciągu **10-ciu tygodni** od dnia podpisania Umowy. Zamawiający deklaruje, że dokona stosownego zatwierdzenia w formie pisemnej w terminie do 2 tygodni od dnia złożenia przez Wykonawcę 2 wersji koncepcji.

Sprawdzenie i odebranie przez Zamawiającego dokumentacji nie powoduje zdjęcia z Wykonawcy obowiązków i odpowiedzialności wynikających z prawa budowlanego oraz umowy w zakresie jakości i prawidłowości wykonanej dokumentacji oraz zaprojektowanych w niej rozwiązań technicznych.

Zamawiający dopuści fakturowanie częściowe w postaci:

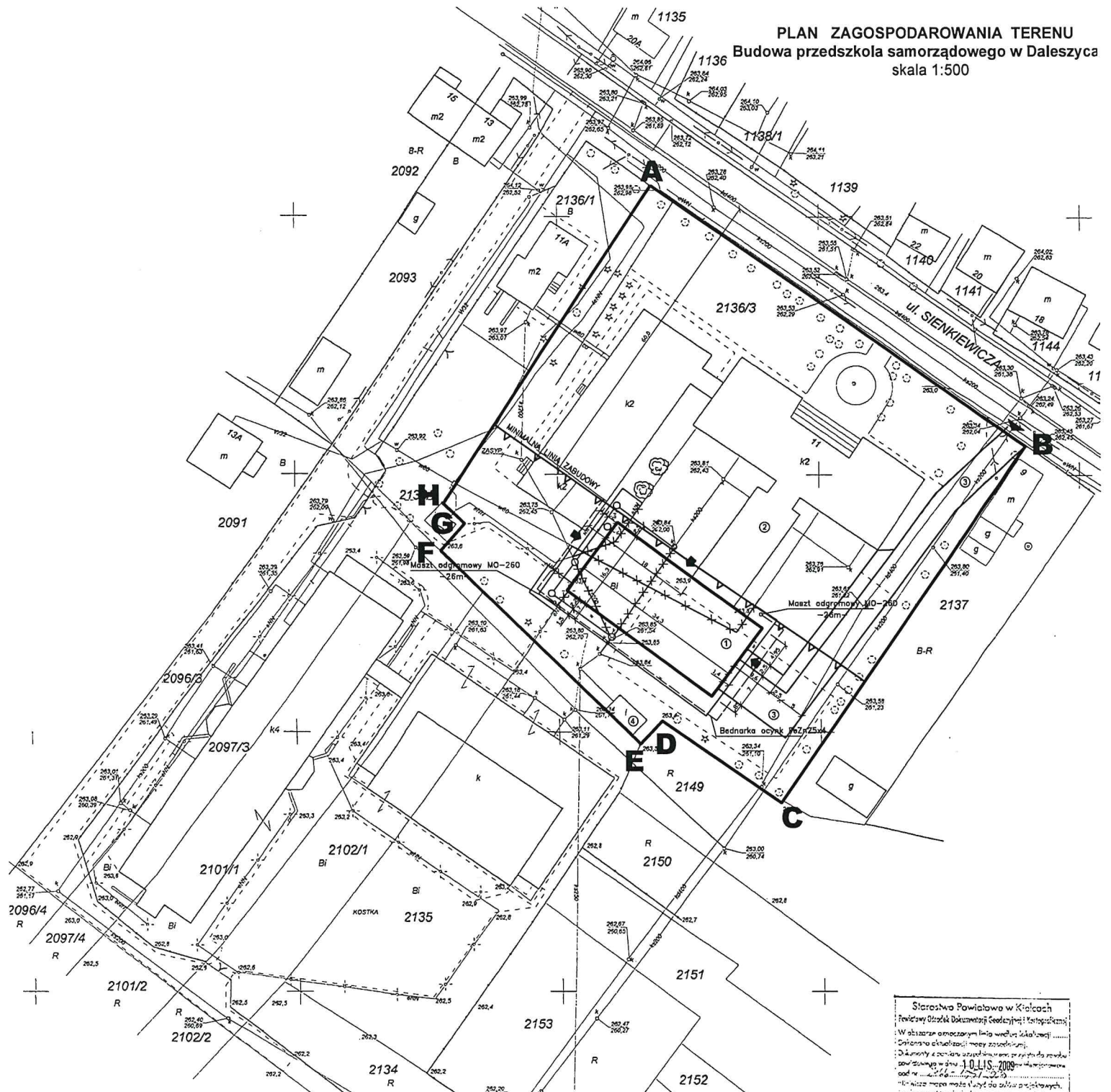
- 60% zaoferowanego wynagrodzenia brutto – po złożeniu kompletnego wniosku o wydanie pozwolenia na budowę i przekazaniu Zamawiającemu protokolarnie pozostałych dokumentów wymaganych w opisie przedmiotu zamówienia wraz z potwierdzeniem złożenia dokumentów do Starosty Kieleckiego;
- 40% zaoferowanej kwoty brutto – po uzyskaniu prawomocnego pozwolenia na budowę.

Całość dokumentacji winna spełniać wymagania ustawy Prawo Budowlane oraz Prawo Zamówień Publicznych wraz z dokumentami powołanymi oraz być zgodna z aktualnymi przepisami (w tym p. pożarowymi i sanitarnymi) oraz efektywności energetycznej. Przy opracowywaniu dokumentacji należy uwzględnić nowelizacje przepisów prawnych, jakie w chwili złożenia projektu mają status aktów oczekujących na wprowadzenie w życie. Opracowanie projektowe musi zapewnić dostępności całego obiektu dla osób z dysfunkcjami ruchowymi, oraz być wpasowana w istniejącą zabudowę. Dokumentacja powinna być tak wykonana, by Zmawiający mógł zrealizować zadanie bez konieczności wykonywania dodatkowych badań uzgodnień, opracowań projektów, pomiarów, map, kosztorysów, ekspertyz, ocen, raportów itp.

Wszystkie dodatkowe elementy wyceny należy ująć w cenie ryczałtowej. Pojawienie się dodatkowych elementów nie będzie wpływać na cenę. Ustalona cena brutto jest obowiązująca w całym okresie ważności umowy i nie będzie podlegać waloryzacji.

Marina K.

PLAN ZAGOSPODAROWANIA TERENU
Budowa przedszkola samorządowego w Daleszycu
 skala 1:500



LEGENDA:

LP.	WYSZCZEGÓLNIENIE OBIEKTÓW	POW. (m ²)
1	projektowany budynek przedszkola	539
2	instalacje budynek szkolny (drzwi blachy)	1890
3	chodniki i drogi dojazdowe	847
4	instalacja wiaty śmieciowej	
powierzchnia biologicznie czynna		18,81%
wskaznik zabudowy		0,38

	stuleć drzewnowyssa
	stuleć wysosa

UWAGA
 wszystkie stacje i przyłącza wg. odrębnego opracowania

	projektowana sieć wodociągowa
	projektowana kanalizacja sanitarna
	projektowana elektryczna linia nie
	sieć wodociągowa do likwidacji
	kanalizacja sanitarna do likwidacji
	elektryczna linia nie do likwidacji

Starostwo Powiatowe w Kielcach
 Powiatowy Ośrodek Dokumentacji Geodezyjnej i Kartograficznej
 Wzajemnie uzgodnionym limitem wydatków i kosztów
 Datowano aktualizacją mapy zasadniczej
 Dokumenty z datą aktualizacji mapy zasadniczej
 powstające w dniu: 10.11.2009
 Ktoś, dn. 12.11.2009

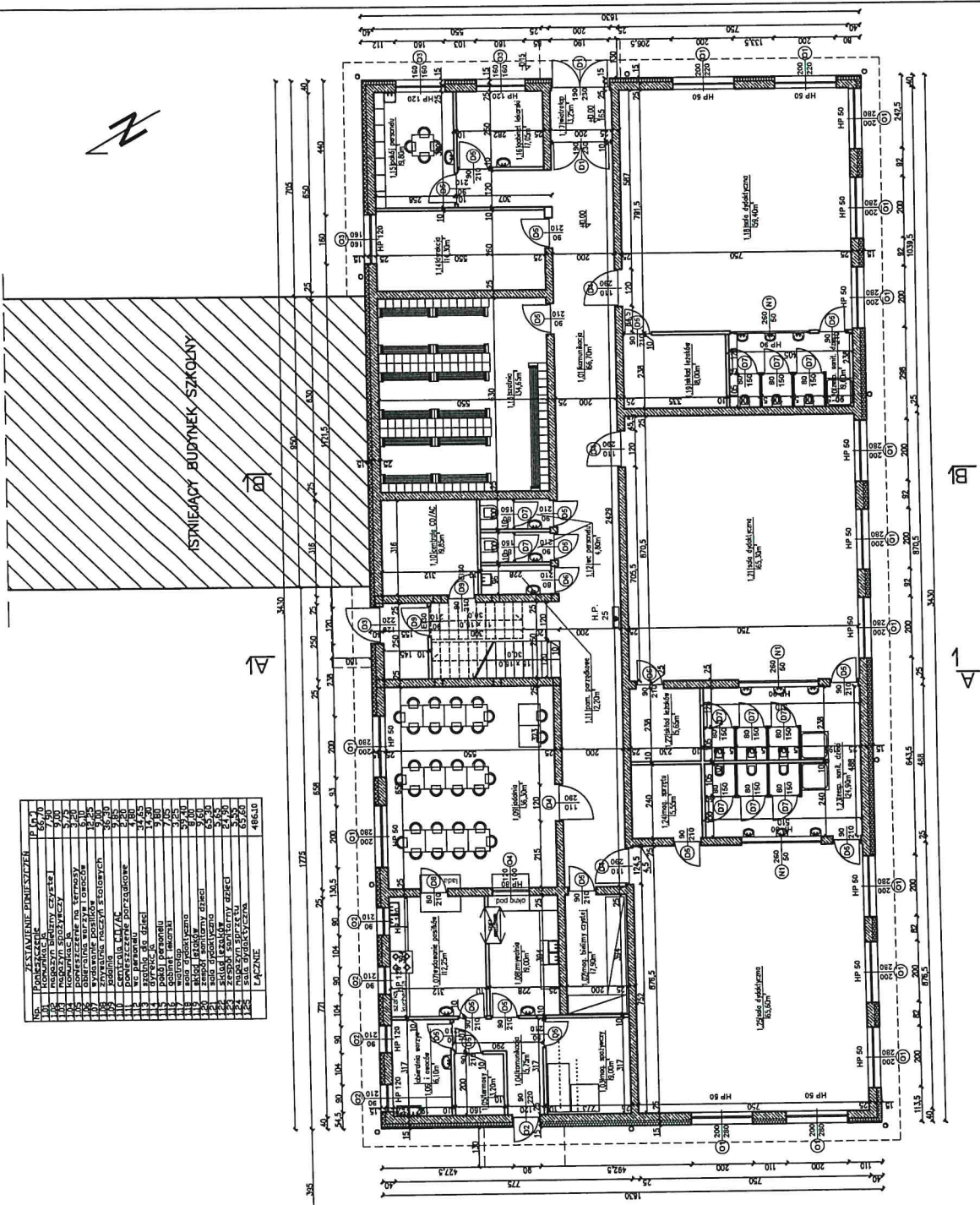
MAPA DO CELÓW PROJEKTOWYCH SKALA 1:500
 WOJ. ŚWIĘTOKRZYSKIE POW. KIELECKI
 M. DALESZYCE UL. SIENKIEWICZA NR.11 DZ. 2134, 2135, 2136/3, 2153
 ARK. MAPY 144.332.1622 A-2-3, B-2-3-4, C-1-2-3-4, D-1-2-3, E-1-2-3.
 GRANICE DZ. PRZYJĘTO Z EWIDENCJI GRUNTÓW
 MORAWICA 4.11.2009

PROJEKT			
Instalacja przedszkola samorządowego w Daleszycu (dotychczas do istniejącego budynku szkolnego przy ul. Siemkiewicza 11/16)			
WYKONAWCA	ADRES	DATA	SKALA
Geosda	ul. Siemkiewicza 11/16 Daleszyce	12.2009	1:500
PLAN ZAGOSPODAROWANIA TERENU			
mgr inż. Adam Rymaszewski	ul. Rybnicza 26/26A	12.2009	1:500
mgr inż. Marek Lechowski	ul. Rybnicza 26/26A	12.2009	1:500
mgr inż. Andrzej Szczygiński	ul. Rybnicza 26/26A	12.2009	1:500
mgr inż. Andrzej Szczygiński	ul. Rybnicza 26/26A	12.2009	1:500
mgr inż. Andrzej Szczygiński	ul. Rybnicza 26/26A	12.2009	1:500

GEOSDA UPRAWNIENIY
 Andrzej Szczygiński
 ul. Rybnicza 26
 NIP 144 200 200

ZAKŁAD USŁUG GEODEZYJNYCH
 GEOSDA
 Andrzej Szczygiński
 26-026 Morawica, ul. Bukowa 9
 Regon 280461509, NIP 989-081-13-33
 tel. 311 200 200 fax 311 114 685

RZUT PRZYZIEMIA
skala 1:100



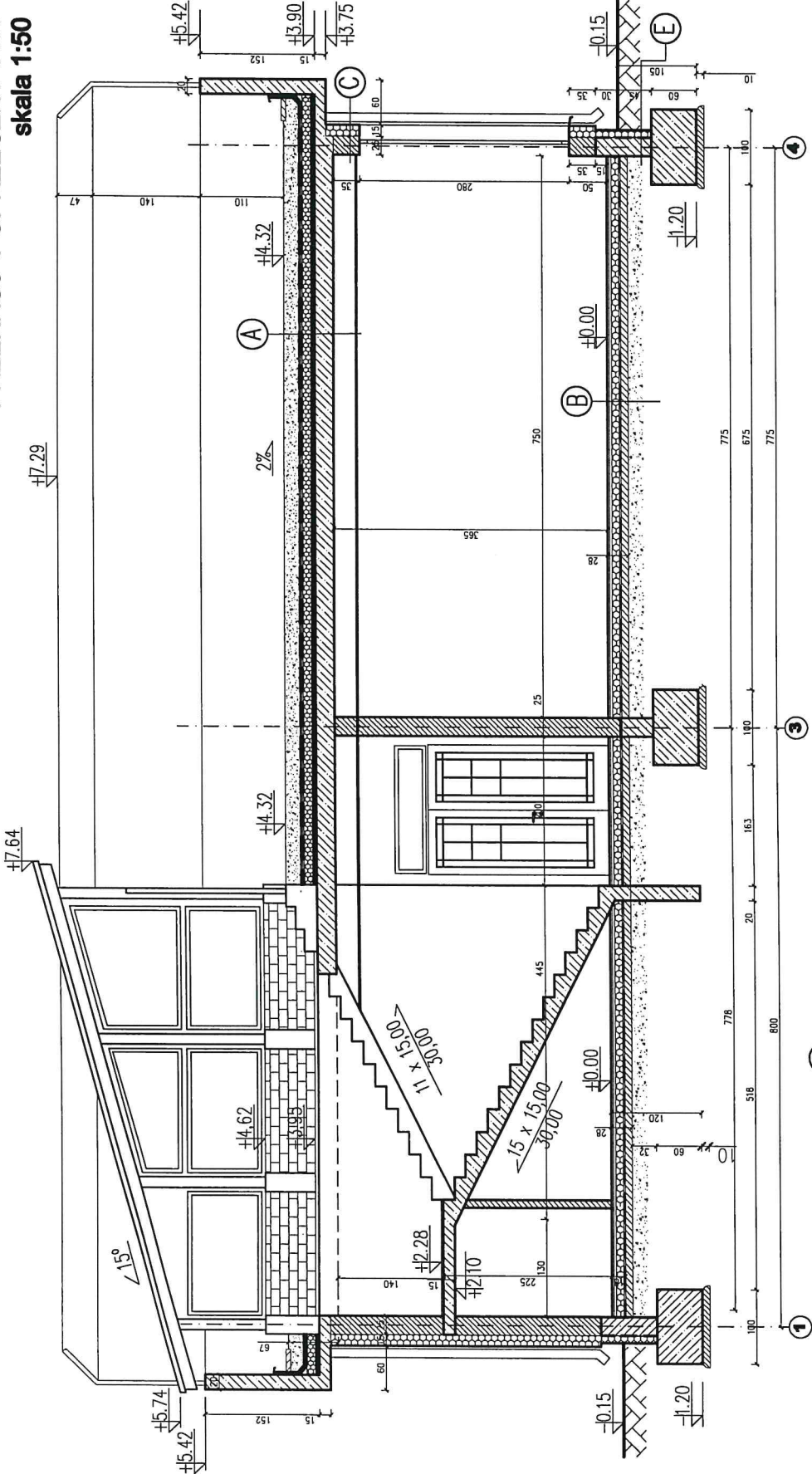
ZAWIĄZANIE PRZEKAZAŃ	
10	KOMPLEKSOWA PRACOWNIA CZYSZCZENIA
11	PRACOWNIA PRZEKAZAŃ
12	WYDZIAŁ
13	PRACOWNIA PRZEKAZAŃ
14	PRACOWNIA PRZEKAZAŃ
15	PRACOWNIA PRZEKAZAŃ
16	PRACOWNIA PRZEKAZAŃ
17	PRACOWNIA PRZEKAZAŃ
18	PRACOWNIA PRZEKAZAŃ
19	PRACOWNIA PRZEKAZAŃ
20	PRACOWNIA PRZEKAZAŃ
21	PRACOWNIA PRZEKAZAŃ
22	PRACOWNIA PRZEKAZAŃ
23	PRACOWNIA PRZEKAZAŃ
24	PRACOWNIA PRZEKAZAŃ
25	PRACOWNIA PRZEKAZAŃ
26	PRACOWNIA PRZEKAZAŃ
27	PRACOWNIA PRZEKAZAŃ
28	PRACOWNIA PRZEKAZAŃ
29	PRACOWNIA PRZEKAZAŃ
30	PRACOWNIA PRZEKAZAŃ
31	PRACOWNIA PRZEKAZAŃ
32	PRACOWNIA PRZEKAZAŃ
33	PRACOWNIA PRZEKAZAŃ
34	PRACOWNIA PRZEKAZAŃ
35	PRACOWNIA PRZEKAZAŃ
36	PRACOWNIA PRZEKAZAŃ
37	PRACOWNIA PRZEKAZAŃ
38	PRACOWNIA PRZEKAZAŃ
39	PRACOWNIA PRZEKAZAŃ
40	PRACOWNIA PRZEKAZAŃ
41	PRACOWNIA PRZEKAZAŃ
42	PRACOWNIA PRZEKAZAŃ
43	PRACOWNIA PRZEKAZAŃ
44	PRACOWNIA PRZEKAZAŃ
45	PRACOWNIA PRZEKAZAŃ
46	PRACOWNIA PRZEKAZAŃ
47	PRACOWNIA PRZEKAZAŃ
48	PRACOWNIA PRZEKAZAŃ
49	PRACOWNIA PRZEKAZAŃ
50	PRACOWNIA PRZEKAZAŃ
51	PRACOWNIA PRZEKAZAŃ
52	PRACOWNIA PRZEKAZAŃ
53	PRACOWNIA PRZEKAZAŃ
54	PRACOWNIA PRZEKAZAŃ
55	PRACOWNIA PRZEKAZAŃ
56	PRACOWNIA PRZEKAZAŃ
57	PRACOWNIA PRZEKAZAŃ
58	PRACOWNIA PRZEKAZAŃ
59	PRACOWNIA PRZEKAZAŃ
60	PRACOWNIA PRZEKAZAŃ
61	PRACOWNIA PRZEKAZAŃ
62	PRACOWNIA PRZEKAZAŃ
63	PRACOWNIA PRZEKAZAŃ
64	PRACOWNIA PRZEKAZAŃ
65	PRACOWNIA PRZEKAZAŃ
66	PRACOWNIA PRZEKAZAŃ
67	PRACOWNIA PRZEKAZAŃ
68	PRACOWNIA PRZEKAZAŃ
69	PRACOWNIA PRZEKAZAŃ
70	PRACOWNIA PRZEKAZAŃ
71	PRACOWNIA PRZEKAZAŃ
72	PRACOWNIA PRZEKAZAŃ
73	PRACOWNIA PRZEKAZAŃ
74	PRACOWNIA PRZEKAZAŃ
75	PRACOWNIA PRZEKAZAŃ
76	PRACOWNIA PRZEKAZAŃ
77	PRACOWNIA PRZEKAZAŃ
78	PRACOWNIA PRZEKAZAŃ
79	PRACOWNIA PRZEKAZAŃ
80	PRACOWNIA PRZEKAZAŃ
81	PRACOWNIA PRZEKAZAŃ
82	PRACOWNIA PRZEKAZAŃ
83	PRACOWNIA PRZEKAZAŃ
84	PRACOWNIA PRZEKAZAŃ
85	PRACOWNIA PRZEKAZAŃ
86	PRACOWNIA PRZEKAZAŃ
87	PRACOWNIA PRZEKAZAŃ
88	PRACOWNIA PRZEKAZAŃ
89	PRACOWNIA PRZEKAZAŃ
90	PRACOWNIA PRZEKAZAŃ
91	PRACOWNIA PRZEKAZAŃ
92	PRACOWNIA PRZEKAZAŃ
93	PRACOWNIA PRZEKAZAŃ
94	PRACOWNIA PRZEKAZAŃ
95	PRACOWNIA PRZEKAZAŃ
96	PRACOWNIA PRZEKAZAŃ
97	PRACOWNIA PRZEKAZAŃ
98	PRACOWNIA PRZEKAZAŃ
99	PRACOWNIA PRZEKAZAŃ
100	PRACOWNIA PRZEKAZAŃ
101	PRACOWNIA PRZEKAZAŃ
102	PRACOWNIA PRZEKAZAŃ
103	PRACOWNIA PRZEKAZAŃ
104	PRACOWNIA PRZEKAZAŃ
105	PRACOWNIA PRZEKAZAŃ
106	PRACOWNIA PRZEKAZAŃ
107	PRACOWNIA PRZEKAZAŃ
108	PRACOWNIA PRZEKAZAŃ
109	PRACOWNIA PRZEKAZAŃ
110	PRACOWNIA PRZEKAZAŃ
111	PRACOWNIA PRZEKAZAŃ
112	PRACOWNIA PRZEKAZAŃ
113	PRACOWNIA PRZEKAZAŃ
114	PRACOWNIA PRZEKAZAŃ
115	PRACOWNIA PRZEKAZAŃ
116	PRACOWNIA PRZEKAZAŃ
117	PRACOWNIA PRZEKAZAŃ
118	PRACOWNIA PRZEKAZAŃ
119	PRACOWNIA PRZEKAZAŃ
120	PRACOWNIA PRZEKAZAŃ
121	PRACOWNIA PRZEKAZAŃ
122	PRACOWNIA PRZEKAZAŃ
123	PRACOWNIA PRZEKAZAŃ
124	PRACOWNIA PRZEKAZAŃ
125	PRACOWNIA PRZEKAZAŃ
126	PRACOWNIA PRZEKAZAŃ
127	PRACOWNIA PRZEKAZAŃ
128	PRACOWNIA PRZEKAZAŃ
129	PRACOWNIA PRZEKAZAŃ
130	PRACOWNIA PRZEKAZAŃ
131	PRACOWNIA PRZEKAZAŃ
132	PRACOWNIA PRZEKAZAŃ
133	PRACOWNIA PRZEKAZAŃ
134	PRACOWNIA PRZEKAZAŃ
135	PRACOWNIA PRZEKAZAŃ
136	PRACOWNIA PRZEKAZAŃ
137	PRACOWNIA PRZEKAZAŃ
138	PRACOWNIA PRZEKAZAŃ
139	PRACOWNIA PRZEKAZAŃ
140	PRACOWNIA PRZEKAZAŃ
141	PRACOWNIA PRZEKAZAŃ
142	PRACOWNIA PRZEKAZAŃ
143	PRACOWNIA PRZEKAZAŃ
144	PRACOWNIA PRZEKAZAŃ
145	PRACOWNIA PRZEKAZAŃ
146	PRACOWNIA PRZEKAZAŃ
147	PRACOWNIA PRZEKAZAŃ
148	PRACOWNIA PRZEKAZAŃ
149	PRACOWNIA PRZEKAZAŃ
150	PRACOWNIA PRZEKAZAŃ
151	PRACOWNIA PRZEKAZAŃ
152	PRACOWNIA PRZEKAZAŃ
153	PRACOWNIA PRZEKAZAŃ
154	PRACOWNIA PRZEKAZAŃ
155	PRACOWNIA PRZEKAZAŃ
156	PRACOWNIA PRZEKAZAŃ
157	PRACOWNIA PRZEKAZAŃ
158	PRACOWNIA PRZEKAZAŃ
159	PRACOWNIA PRZEKAZAŃ
160	PRACOWNIA PRZEKAZAŃ
161	PRACOWNIA PRZEKAZAŃ
162	PRACOWNIA PRZEKAZAŃ
163	PRACOWNIA PRZEKAZAŃ
164	PRACOWNIA PRZEKAZAŃ
165	PRACOWNIA PRZEKAZAŃ
166	PRACOWNIA PRZEKAZAŃ
167	PRACOWNIA PRZEKAZAŃ
168	PRACOWNIA PRZEKAZAŃ
169	PRACOWNIA PRZEKAZAŃ
170	PRACOWNIA PRZEKAZAŃ
171	PRACOWNIA PRZEKAZAŃ
172	PRACOWNIA PRZEKAZAŃ
173	PRACOWNIA PRZEKAZAŃ
174	PRACOWNIA PRZEKAZAŃ
175	PRACOWNIA PRZEKAZAŃ
176	PRACOWNIA PRZEKAZAŃ
177	PRACOWNIA PRZEKAZAŃ
178	PRACOWNIA PRZEKAZAŃ
179	PRACOWNIA PRZEKAZAŃ
180	PRACOWNIA PRZEKAZAŃ
181	PRACOWNIA PRZEKAZAŃ
182	PRACOWNIA PRZEKAZAŃ
183	PRACOWNIA PRZEKAZAŃ
184	PRACOWNIA PRZEKAZAŃ
185	PRACOWNIA PRZEKAZAŃ
186	PRACOWNIA PRZEKAZAŃ
187	PRACOWNIA PRZEKAZAŃ
188	PRACOWNIA PRZEKAZAŃ
189	PRACOWNIA PRZEKAZAŃ
190	PRACOWNIA PRZEKAZAŃ
191	PRACOWNIA PRZEKAZAŃ
192	PRACOWNIA PRZEKAZAŃ
193	PRACOWNIA PRZEKAZAŃ
194	PRACOWNIA PRZEKAZAŃ
195	PRACOWNIA PRZEKAZAŃ
196	PRACOWNIA PRZEKAZAŃ
197	PRACOWNIA PRZEKAZAŃ
198	PRACOWNIA PRZEKAZAŃ
199	PRACOWNIA PRZEKAZAŃ
200	PRACOWNIA PRZEKAZAŃ

Budowa przedszkola samorządowego w Dąbrowicach (obwodowa do indywidualnego projektu podstawowej)	
architektura	Gmina Dobroszyce, pl. Świeżak 8, 26-021 Dobroszyce
projektant	Magdalena Krawczyk
data	12.2009
tytuł	projekt arch. Magda Krawczyk 12.2009
nr	11595
nr projektu	12.2009

1:100 A-1

PRZEKRÓJ POPRZECZNY A-A

skala 1:50



- (A)**
- 1 Strop podwieszony GK typu KNAUF
 - 2 Tylnik wewnętrzny
 - 3 Płyta żelbetonowa 25cm
 - 4 Warstwa izolacyjna 5cm
 - 5 Warstwa izolacyjna 5cm
 - 6 Warstwa izolacyjna 5cm
 - 7 Folia ochronna na obładowanie korytarza
 - 8 Folia ochronna na obładowanie korytarza
 - 9 Beton
 - 10 Warstwa izolacyjna
 - 11 Warstwa izolacyjna na dachu

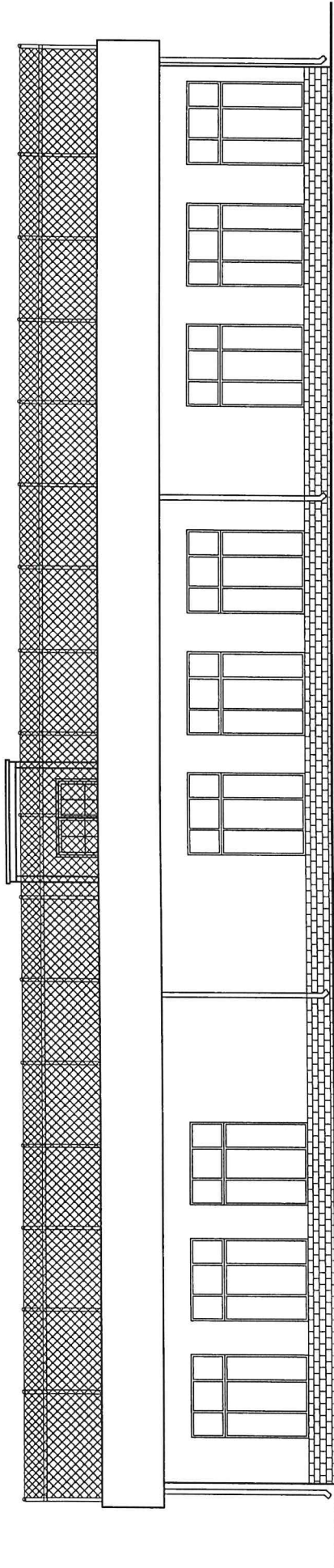
- (B)**
- 1 podłoga z żelazo-plastowa
 - 2 Beton 15 cm
 - 3 Izolacja akustyczna
 - 4 Izolacja 15cm
 - 5 Warstwa ochronna 3cm
 - 6 Wykładzina laminowana

- (C)**
- 1 tynk
 - 2 styropian 15cm
 - 3 posadzka 25cm B+V
 - 4 tynk

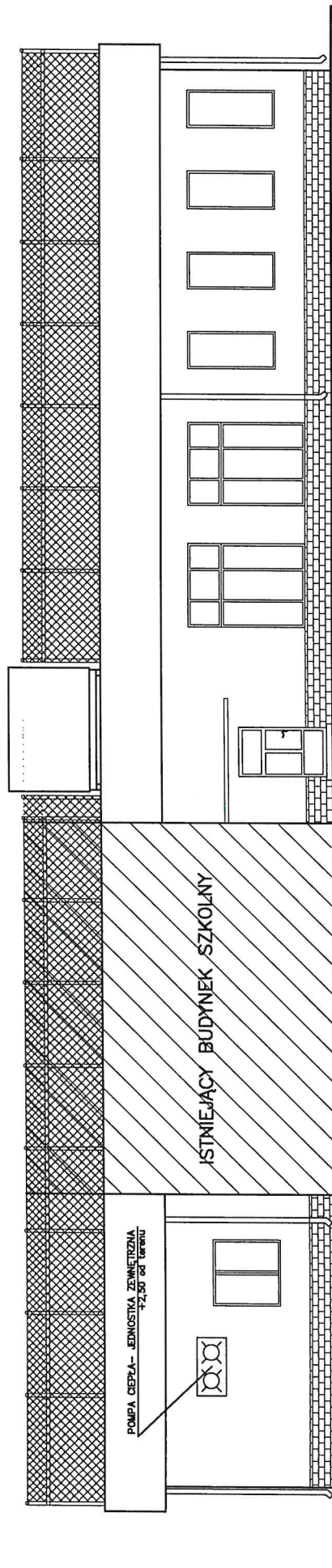
- (E)**
- 1 styropian 10cm
 - 2 B+V
 - 3 posadzka 25cm B+V
 - 4 tynk

Nazwa: Biuro projektowe architektury w Dąbrownie (składowe do technicznego nadzoru nad budowlą)	
autor: architektura	projekt: 01.2020
adres: ul. Dąbrowska, 100, 41-801 Dąbrowna	data: 01.2020
tytuł: przekrój poprzeczny A-A	skala: 1:50
opracował: mgr inż. Adam Ryszardowski	opracował: 01.2020
przebrał: mgr inż. Michał Lubiński	przebrał: 01.2020
opracował: mgr inż. Michał Lubiński	opracował: 01.2020
opracował: mgr inż. Michał Lubiński	opracował: 01.2020

ELEWACJA POŁUDNIOWO ZACHODNIA
skala 1:100



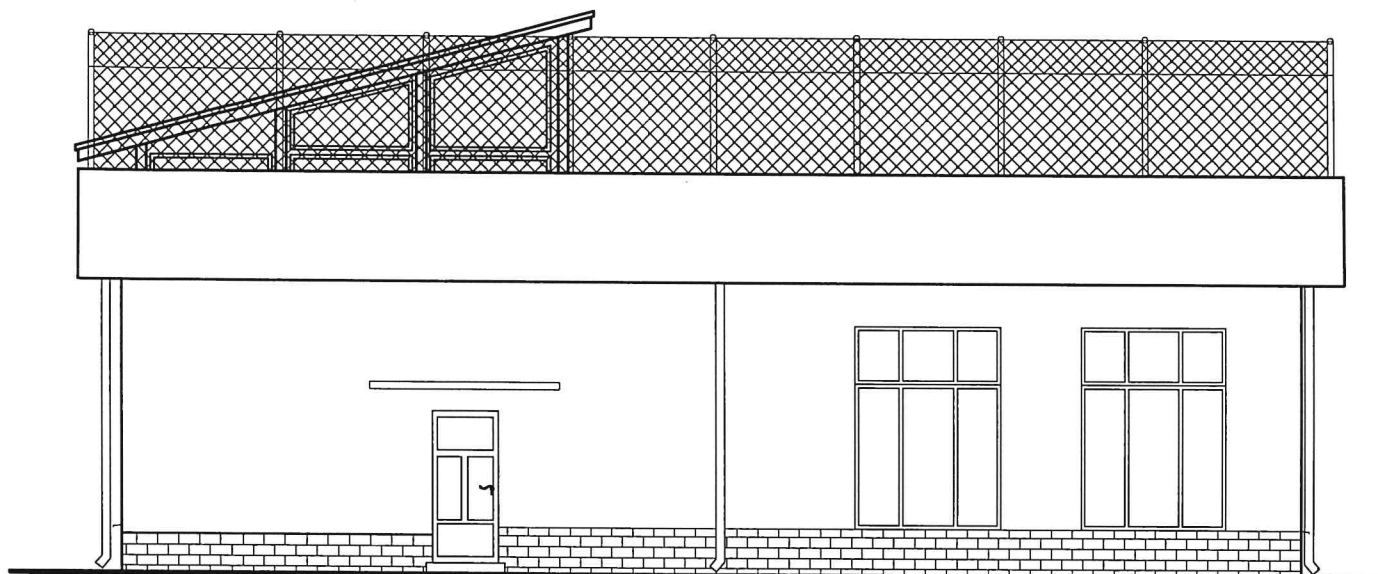
ELEWACJA PÓŁNOCNO WSCHODNIA
skala 1:100



09/001 budowa przedszkola samorządowego w Dalestyczach (dobudowa do istniejącego budynku szkoły podstawowej)		INWESTOR: Gmina Dalestycze, plac Staszica 9, 26-021 Dalestycze	
BRANŻA: architektura		działka Z136/J	
TYTUŁ: ELEWACJA PŁD-ZACH I PŁN-WSCH		SKALA: 1:100	
.....		A-5	
.....		mgr inż. Adam Rozwadowski uprawnienia: 34/76/KI 12.2009	
.....		mgr inż. arch. Marek Lebiełowicz upr. 116/65 12.2009	
.....		mgr inż. arch. upr. 202/64 12.2009	

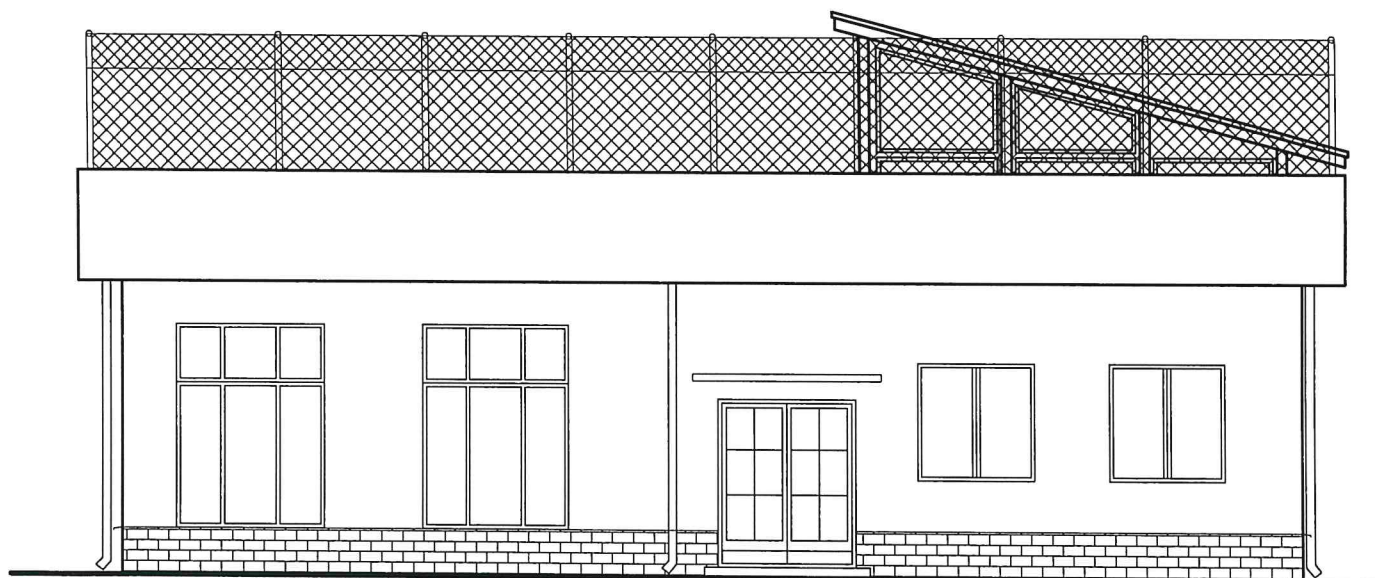
ELEWACJA PÓŁNOCNO ZACHODNIA

skala 1:100



ELEWACJA POŁUDNIOWO WSCHODNIA

skala 1:100



OBIEKT			
budowa przedszkola samorządowego w Daleszycach (dobudowa do istniejącego budynku szkoły podstawowej) działka 2136/3			
BRANZA	INWESTOR		
architektura	Gmina Daleszyce, plac Staszica 9, 26-021 Daleszyce		
TYTUŁ RYS.	ELEWACJA PŁN-ZACH I PŁD-WSCH	SKALA	RYS.
		1:100	A-6
.....	mgr inż. Adam Rozwadowski uprawnienia: 34/78/KI	12.2009	
.....	mgr in•• arch. Marek Lebedowicz upr. 116/85	12.2009	
.....	mgr in•• arch. upr. 202/84	12.2009	

.....
(dane teleadresowe Wykonawcy)

OSZCZOWANIE WARTOŚCI ZAMÓWIENIA

na

**Opracowanie dokumentacji projektowej na rozbudowę, przebudowę i nadbudowę
budynku przedszkola w Daleszycach zlokalizowanego przy ulicy Sienkiewicza 11, 26-021
Daleszyce, działka nr ew. 2136/3**

W ramach cenowego rozeznania rynku przedstawiam/y niniejszym oszacowanie wartości zamówienia z podziałem na obiekty zgodnie z zakresem określonym w opisie przedmiotu zamówienia:

Lp.	OBIEKT	WARTOŚĆ SZACUNKOWA NETTO [PLN]
1	2	3
1.	Rozbudowa, nadbudowa i przebudowa budynku przedszkola w Daleszycach	

.....
(pieczęć i podpis Wykonawcy)